



Soirée de l'arbre et du "Papillon" 25 septembre 2020

Le point sur l'inventaire de la biodiversité
d'ADDULT

Un Atlas ou inventaire de la Biodiversité Communale : qu'est-ce que c'est ?

- Démarche volontaire des communes pour s'approprier et connaître la biodiversité de leur territoire
- En France : 687 communes seulement ont fait un inventaire sur 36 000
- En Pays de la Loire : 13 communes recensées par le ministère
- En Maine et Loire : 5 communes (Bouchemaine, Nuillé, Chalennes sur Loire, Erdre-en-Anjou, Montrevault) sur 177 communes nouvelles

1 L'inventaire d'ADDULT est original: Ecocitoyen et universitaire .

2 L'arbre au centre de l'inventaire de la biodiversité

3 Un travail pédagogique quartier par quartier

4 On se donne trois ans (2019- 2021) pour y parvenir

Ou en est on?

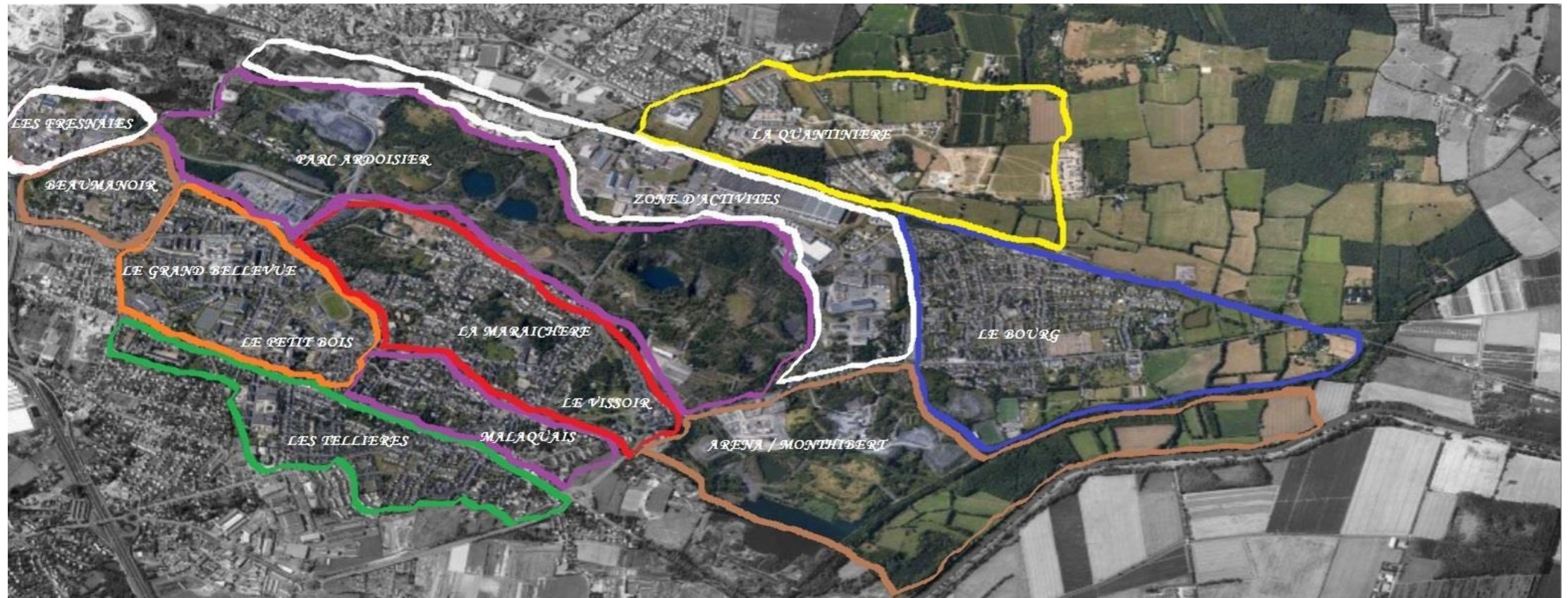
- Ce qui est réalisé (mais toujours améliorable):

- les arbres sur l'espace public
- Les amphibiens et milieux humides
- Les oiseaux
- Les papillons de jour

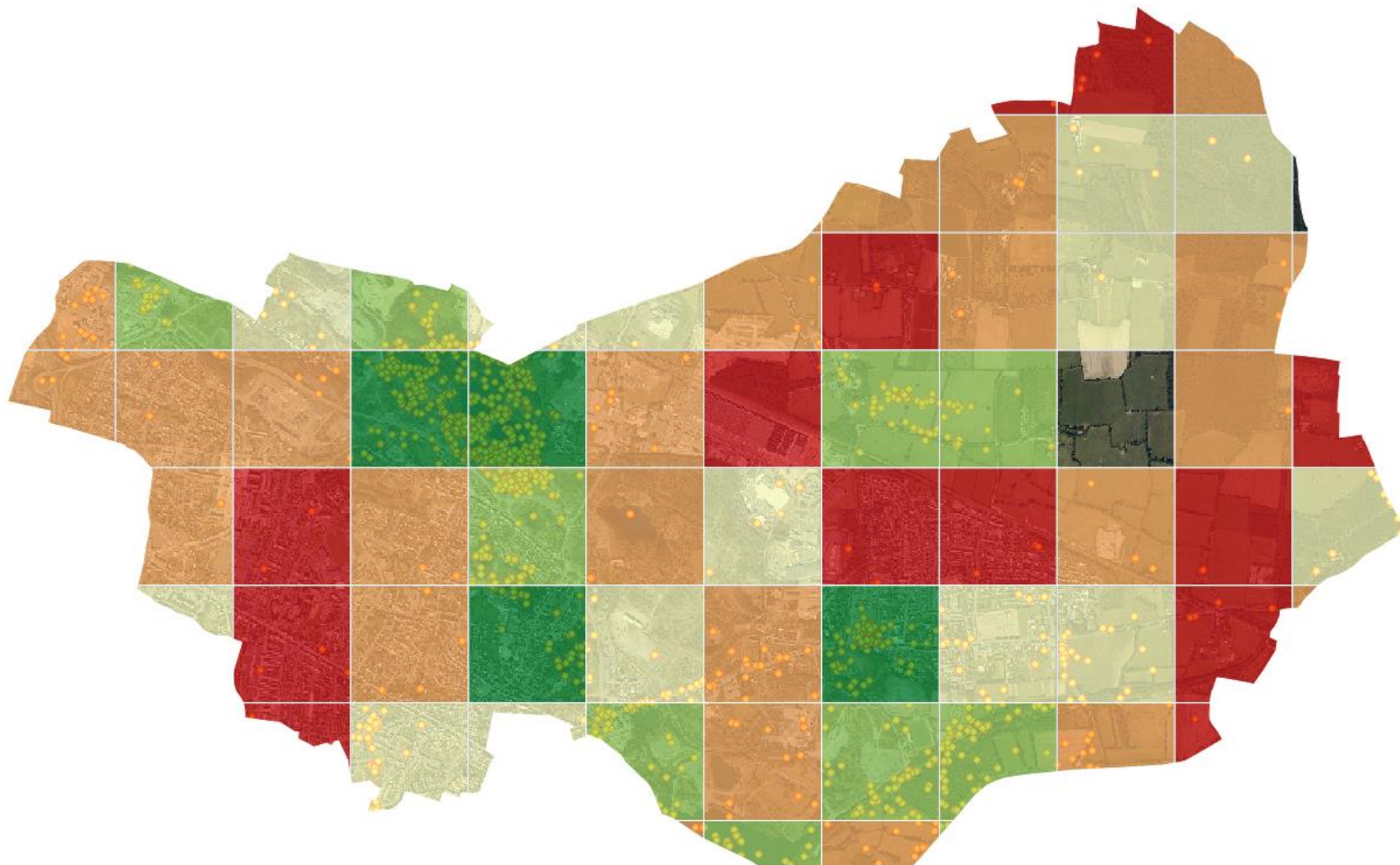
- . Ce qui reste à compléter :

- Le reste de la faune
- Le reste de la flore

Les onze quartiers de Trélazé: travailler avec les associations de quartier



Répartitions des données sur Trélazé (observations) des espèces animales: X2 en trois ans?



Légende

● Observations ponctuelles (= données)

Nombre de données par maille de 500 m x 500 m :

■ Moins de 10

■ 10-49

■ 50-99

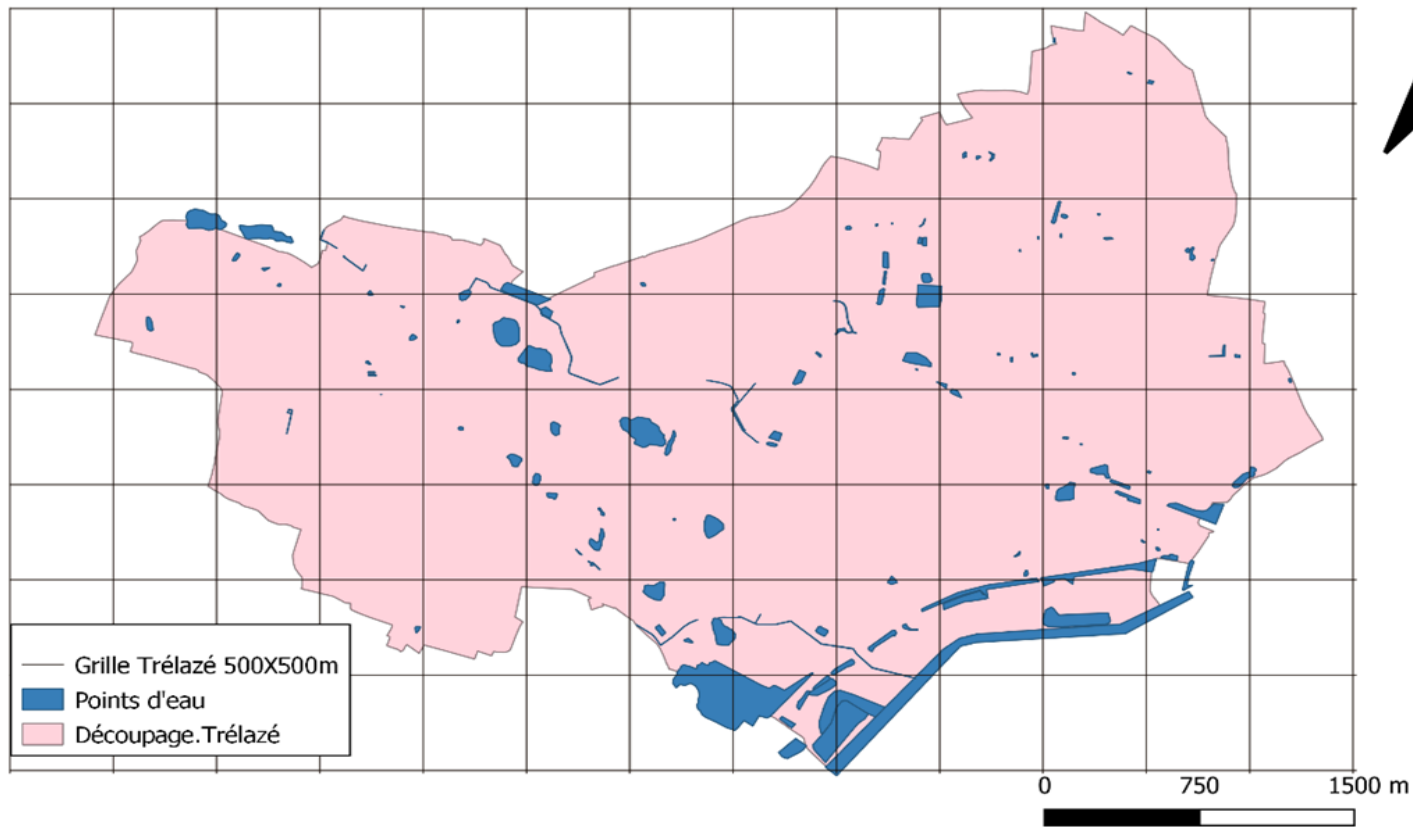
■ 100-999

■ Plus de 1000

Les milieux humides :

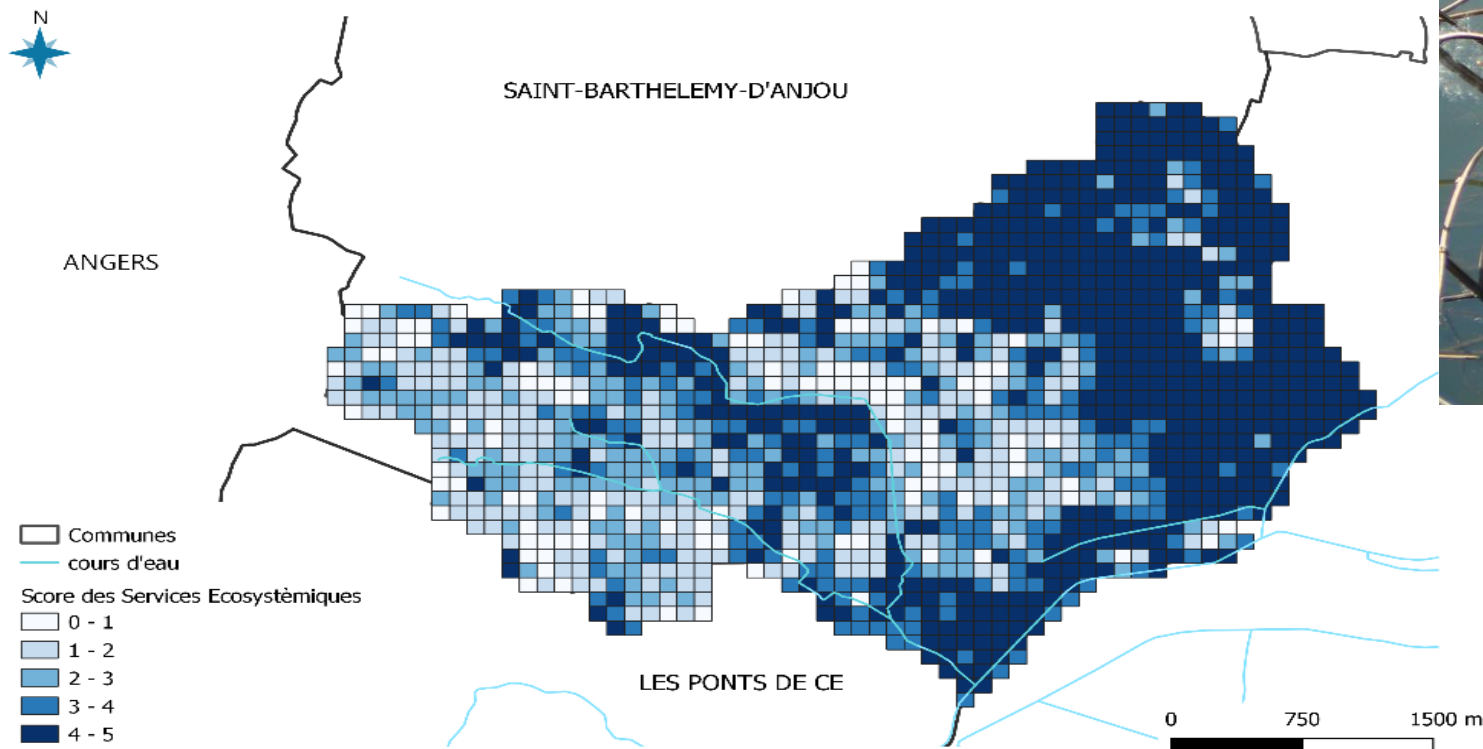
le travail de Victorien Roudet en 2019

Carte représentative de la commune et de ces points d'eau, recoupés par les mailles de prospection de 500mX500m établies au commencement du stage.



Les milieux humides: indice de biodiversité

le travail de Léa Coquery en 2020



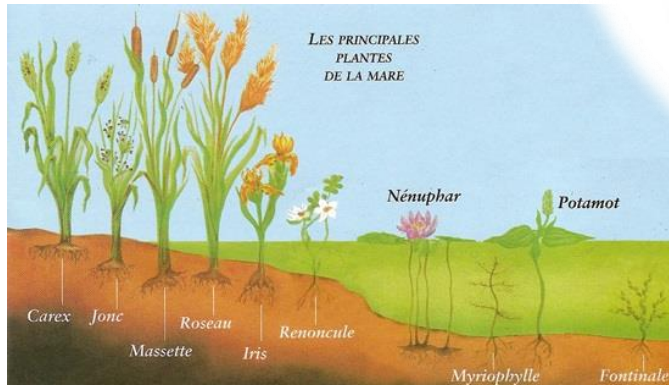
Carte représentant le niveau d'importance des services écosystémiques de la ville de Trélazé.
(Grille avec maille de 100mx100m)

La mare c'est : un écosystème

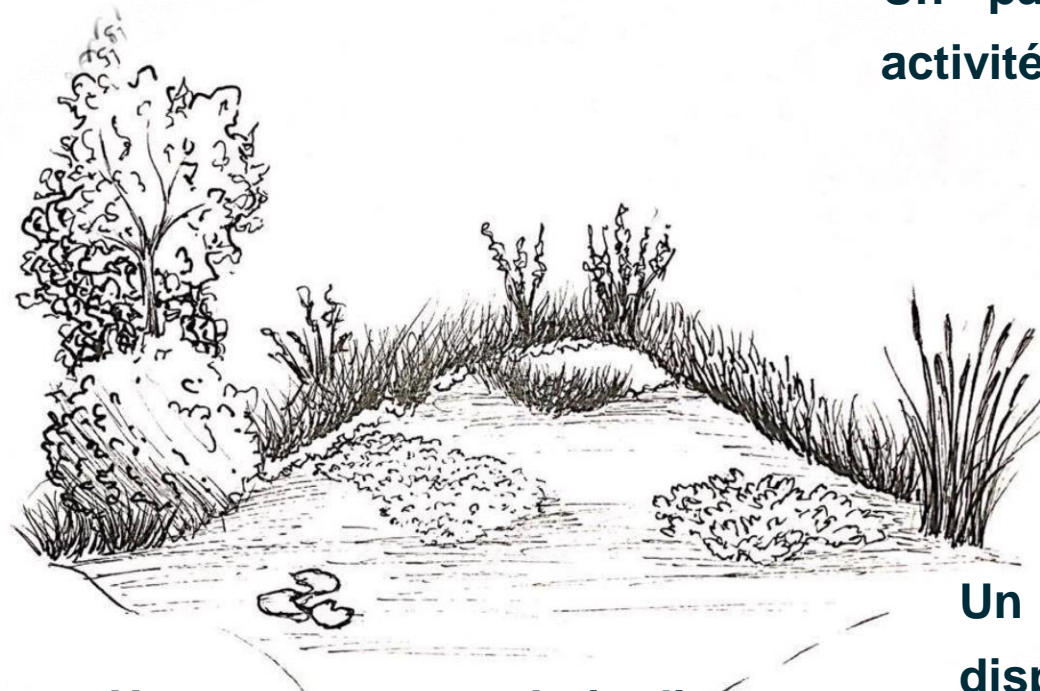
Des êtres-vivants

(Visibles / Non Visibles)

Un lieu de vie et de reproduction



Un passé historique lié à une activité humaine ou « naturelle »



Une composante de jardin, de terrain, de quartier...

Une zone de stockage, une réserve d'eau

Un milieu changeant, qui peut disparaître et réapparaître sous une autre forme

Les arbres sur l'espace public



LES ARBRES SUR L'ESPACE PUBLIC

Les arbres sur l'espace public ont une importance considérable pour la ville :

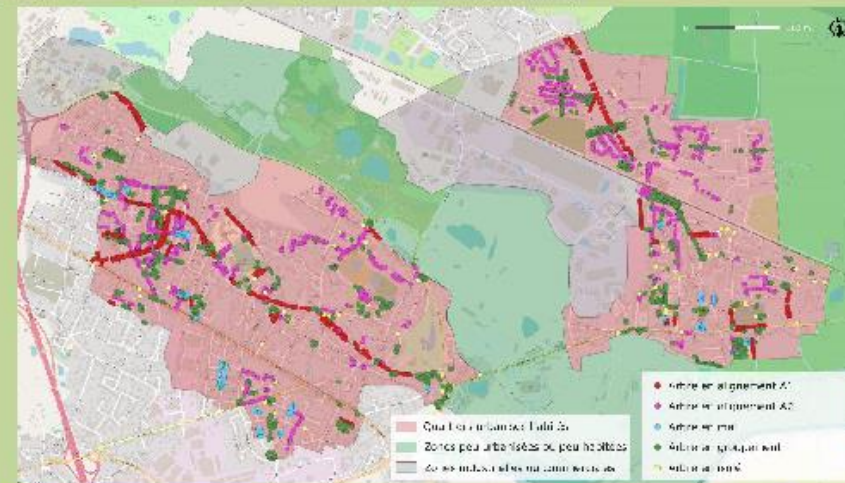
- ils constituent l'architecture végétale,
- en dessinent la beauté,
- y apportent la fraîcheur
- sont riches de biodiversité.



Sur Trélazé :

Certaines rues sont très bien plantées, d'autres beaucoup moins.

Planter des arbres en alignement, espacés plus ou moins, d'essences variées est l'une des façons principales d'animer les rues et les cheminements piétons :



En groupements, isolés, sur giratoires, persistants, caducs...

Mille façons d'embellir la ville !

Les arbres remarquables

ADDULT reste vigilant : Quantinière, Allumettes

TRÉLAZÉ

Des arbres tombent, la biodiversité menacée

Avant, pendant et après le confinement, l'association Addult (développement durable Loire Trélazé) est restée vigilante face aux atteintes à la biodiversité. Ces atteintes, petites ou grandes, cumulées, mettent en péril la chaîne du vivant. « *Le changement climatique et certaines pandémies en sont des signes dont nous constatons l'ampleur d'années en années* », indique Pascal Reyssset, le président de l'association.

A la Quantinière, Addult a constaté l'abattage d'un chêne quasi centenaire : l'association n'a pas trouvé de raison sanitaire à cet abattage, sinon « *le désir de l'aménageur Besnier de faire de plus en plus de terrains à bâtir et toujours plus petits* ». Contacté à deux reprises, l'aménageur Besnier n'a pas répondu. « *Et la mairie, qui doit faire respecter le permis de ZAC, pas plus* », poursuit le président.

L'association est d'autant plus inquiète qu'un autre chêne, dans le même secteur, est lui aussi menacé.



Un arbre quasi centenaire a été abattu dans le quartier de la Quantinière.

« *Ce n'est pas la première fois que des grands arbres sont abattus à la Quantinière et ailleurs.* » Pourtant, un seul arbre de cette envergure abrite une centaine d'espèces ani-

males et végétales. « *Nos connaissances sur l'impact favorable des arbres sur les écosystèmes, sur la qualité de l'air, et par conséquent sur la santé physique, mentale et sociale des per-*

sonnes vivant en zone urbanisée, ne cessent d'être enrichies par la recherche scientifique en santé publique et ne peuvent plus être ignorées », termine Pascal Reyssset.

8 arbres seulement étaient inscrits à Trélazé dans le PLUI de 2017. Grâce au travail d'ADDULT et de la Sauvegarde, ils seront protégés dans le PLUI révisé (enquête publique prochaine) :

- 10 arbres nouveaux inscrits
- 8 ensembles d'arbre
- Soit au total près de 40 arbres remarquables

LES ARBRES REMARQUABLES

Un arbre est dit remarquable quand il est exceptionnel par :

- sa taille,
- son âge,
- sa rareté
- sa valeur esthétique,
- patrimoniale et écologique.



Sur Trélazé :

60 arbres remarquables recensés par ADDULT. Ils peuvent être isolés ou en groupement.



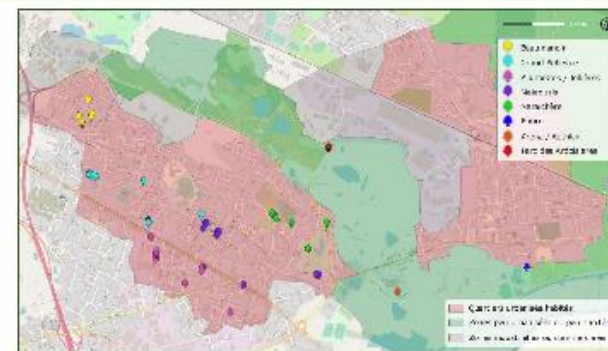
Le sequoia des Tellières



le chêne du Vissoir,



le pin de l'Aréna



Trélazé : Répartition des arbres remarquables par quartiers



Les cinq platanes de Bel Air



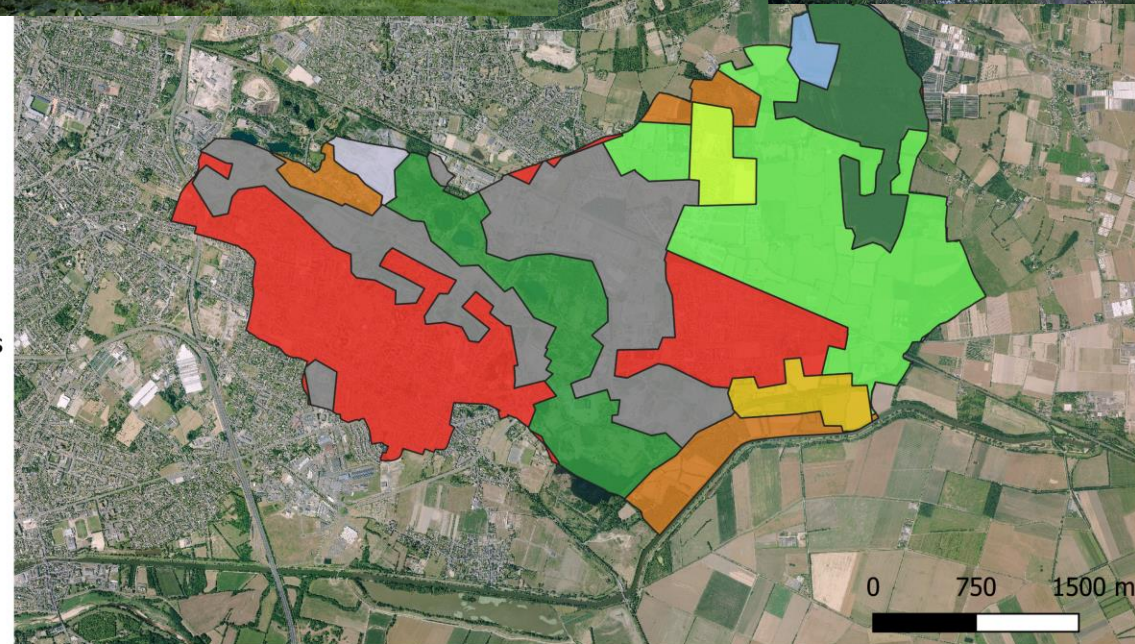
les deux cèdres de Beaumanoir

Les arbres des espaces naturels et/ou privés

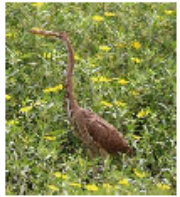


Occupation des sols

- Tissu urbain
- Zones industrielles ou commerciales
- Extraction de matériaux
- Terres arables
- Vignobles
- Vergers et petits fruits
- Prairies
- Systèmes culturaux et parcellaires complexes
- Surfaces essentiellement agricoles
- Forêts mélangées
- Forêt et végétation arbustive en mutation
- Trélazé



« Sauvez les oiseaux : c'est se sauver nous-mêmes ! »



Le Héron pourpré

Quelques repères chiffrés :

- 11 000 espèces dans le monde dont 850 en Europe
- 500 espèces en Maine et Loire
- 160 à Trélazé 64 espèces observées par les bénévoles d'ADDULT en 2019

Déclin de la biodiversité, rurale et urbaine lié à l'urbanisation :

- Insectes
- vers de terre (pesticides),
- changement climatique.

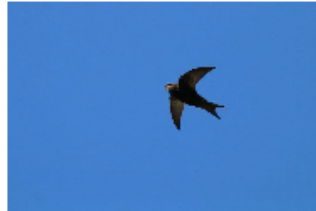


Les oiseaux sont les meilleures sentinelles pour nous alerter
En Pays de la Loire :
35 espèces d'oiseaux en déclin ou en préoccupation majeure

Des espèces menacées :



Le Chardonneret élégant



Le Martinet Noir

Des initiatives pour inverser la tendance :

- Evolution de la réglementation de protection des espèces : *Contrat fauches tardives*
- Création de réserves naturelles nationales et régionales : *parc, espace sensible, zone humide*
- Actions de sensibilisation des associations environnementales : *refuges, nichoirs, végétalisation*
- Veille écologique, Inventaire citoyen, suivi et gestion des espèces et milieux protégés ...

Chacun peut agir :

- améliorer les conditions d'accueil des oiseaux,
- s'impliquer dans une association comme ADDULT
Association pour le Développement DURable Loire Trélazé

Les oiseaux communs et estivants

Les oiseaux communs :

On dénombre une quinzaine d'espèces omniprésentes toute l'année. La plupart sont peu exigeants en termes d'environnement et d'alimentation. Ils sont solitaires comme le Rouge-gorge ou grégaires comme le Pigeon. Pour tout débutant en ornithologie, ce sont les plus faciles à identifier.



L'étourneau sansonnet



La mésange à longue queue



Le Geai des Chênes

Les oiseaux estivants :

Au printemps, en provenance d'Afrique, ils s'installent pour se reproduire sur notre commune. La survie de l'espèce est une priorité. C'est la meilleure période pour écouter les merveilleux mâles chanteurs comme le Rossignol ou l'Hypolais Polyglotte, imitateur hors pair, ou observer les vols majestueux de la Bondrée et les sautilllements du petit Gravelot.



L'hirondelle Rustique



L'hypolais Polyglotte



La Bondrée Apivore



Le petit Gravelot

Focus : La Bondrée Apivore est un migrateur au long cours. A raison de 400 kms environ par jour, elle rejoint l'Afrique équatoriale en fin d'été. Elle a pour particularité de se nourrir essentiellement de guêpes et bourdons qu'elle déterre au sol de leurs nids, en extrayant cire, larves et adultes à l'aide de ses serres.

Les oiseaux hivernants :

Fuyant la rudesse du climat du Nord de l'Europe, la plupart des hivernants sont sensibles au nourrissage artificiel, en particulier de janvier à mars. Insectivores l'été, ils se délectent de graines d'aulnes glutineux, frênes ou bouleaux, sans oublier le tournesol aux mangeoires des jardins.



Le Gros Bec Casse-Noyaux



Le Tarin des Aulnes



Le Pinson du Nord

Focus : Le Gros-bec est un oiseau forestier qui en impose aux autres passereaux avec son bec impressionnant, tel un petit perroquet ! Ses mandibules développent une puissance telle qu'elles peuvent casser des noyaux de cerise pour accéder aux amandes.

Les oiseaux de passage :

Dans leur périple de plusieurs milliers de kilomètres, des haltes s'imposent pour se nourrir et se reposer en toute sécurité pour ces oiseaux de passage plus rarement observés sur Trélazé. Le paysage ardoisier par sa diversité offre le gîte et le couvert.



Le Chevalier aboyeur



Le Torcol fourmilier



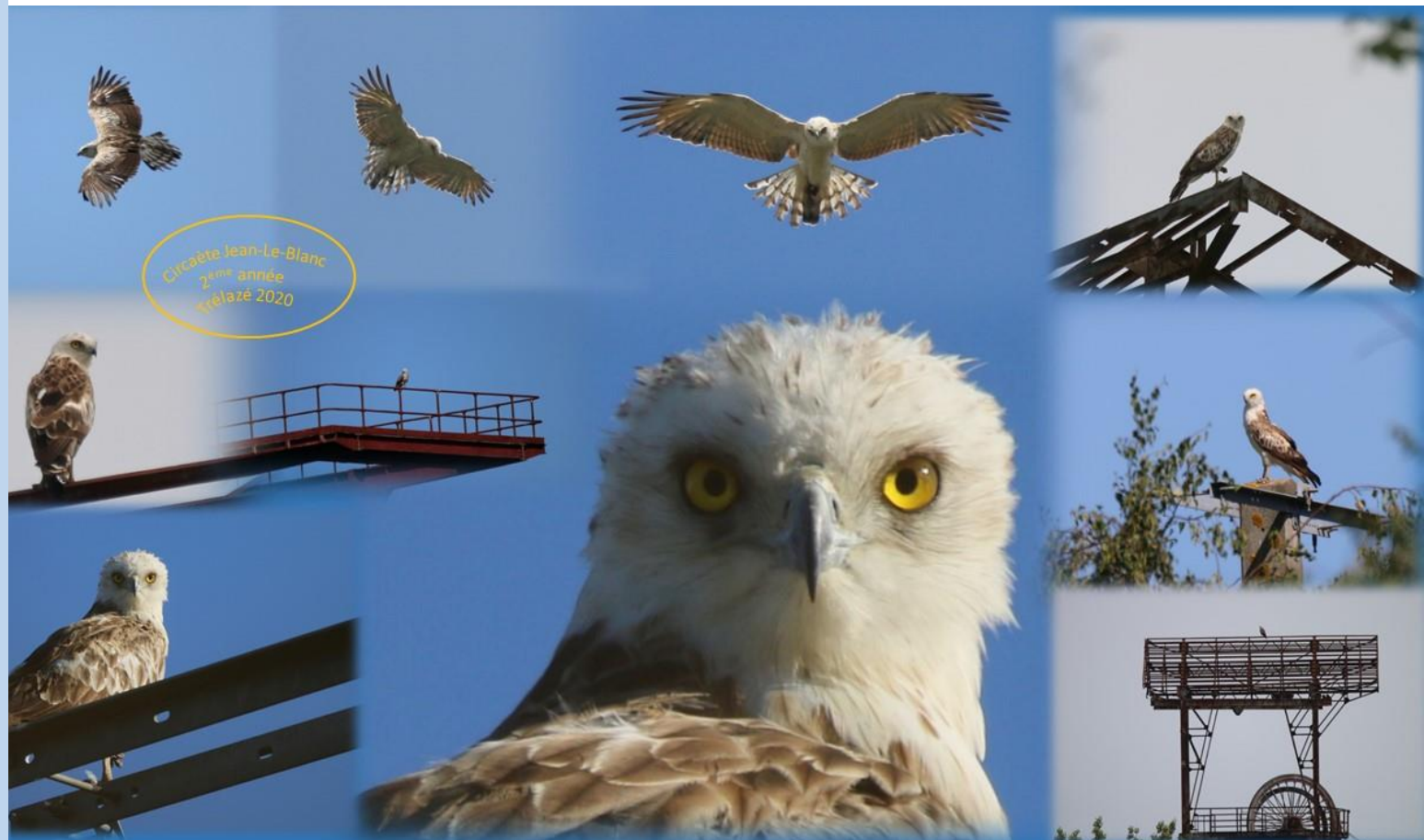
Le Circaète jean-Le-blanc



La Cigogne noire

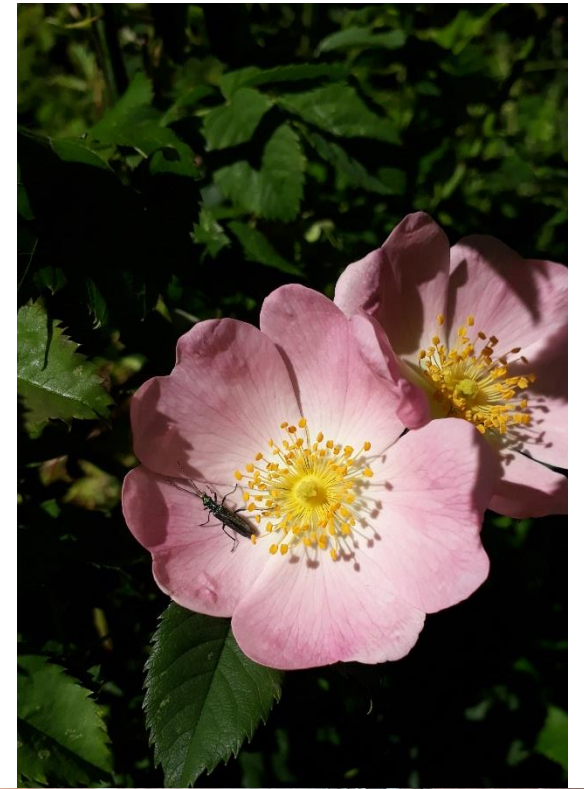
Focus : Le site ardoisier a la particularité d'accueillir occasionnellement le Circaète, rare nicheur en Anjou, un rapace amateur de reptiles. Il se montre volontiers tout l'été au-dessus des monticules d'ardoises en scrutant pour repérer une couleuvre ou vipère qu'il emporte en l'avalant.

Oiseaux hivernants, de passage et exceptionnels sur Trélazé



Circaète Jean-Le-Blanc
2^{ème} année
Trélazé 2020

Insectes et Cie : le programme d'inventaire de 2021



La biodiversité c'est aussi nous les humains sur cette terre à partager



Demain: incertain

